

Всероссийская олимпиада школьников по географии 2019-2020.

Муниципальный этап. 10 класс.

Задание 1.

Переименование городов – распространённое явление, особенно в социалистических, постсоциалистических и постколониальных государствах. Переименования происходят по разным причинам и порой город носит новое название недолго, а иногда смена происходит навсегда.

Перед вами цепочка некоторых переименований городов. Ряд элементов пропущен. Ответьте на следующие вопросы

1. Набережные Челны -> переименование в 1982 -> переименование в 1988 обратно в Набережные Челны

А) Какое название получил город в 1982 году? – **Брежнев – 1 балл**

Б) Почему он был переименован в 1982 и 1988 годах? – **после смерти Л.И.Брежнева, в период перестройки и гласности переименовали обратно – 1,5 балла**

2. Владикавказ -> переименование в X в 1931 году -> переименование в Y в 1944 году -> обратное переименование в X в 1954 году -> переименование во Владикавказ в 1990 году

А) Какое название носил город с 1931 по 1944 и с 1954 по 1990 годы? – **Орджоникидзе – 1 балл**

Б) Какое название носил город с 1944 по 1954 год? – **Дзауджикау – 1,5 балла**

В) Почему он был переименован в 1931,1944,1954 и 1990 годах? – **после смерти Серго Орджоникидзе, в 1944 было дано осетинское название, после смерти Сталина вернули Орджоникидзе, в 1990 в эпоху гласности переименовали обратно во Владикавказ – 1,5 балла**

3. Искомое название -> переименование в 1966 году в Киншасу

А) Какое название носила Киншаса в 1965 году, до переименования? – **Леопольдвилль – 1,5 балла**

Б) Почему город был переименован в Киншасу? – **обретение независимости страны от Бельгии – 1,5 балла**

4. Проскуров (Украинская ССР) -> переименование в 1954 году

А) Как стал называться Проскуров с 1954 года? – **Хмельницкий – 1,5 балла**

Б) Почему город был переименован в 1954 году? – **в честь празднования 300 лет воссоединения Украины с Россией – 1,5 балла**

5. Искомое название -> переименование в 2015 году в Циолковский

А) Какое название носил Циолковский до 2015 года? – **Углегорск – 1 балл**

Б) Почему город был переименован в 2015 году? – **строительство космодрома «Восточный» – 1,5 балла**

6. Искомое название -> переименование в Туркменбаши с 1993 года

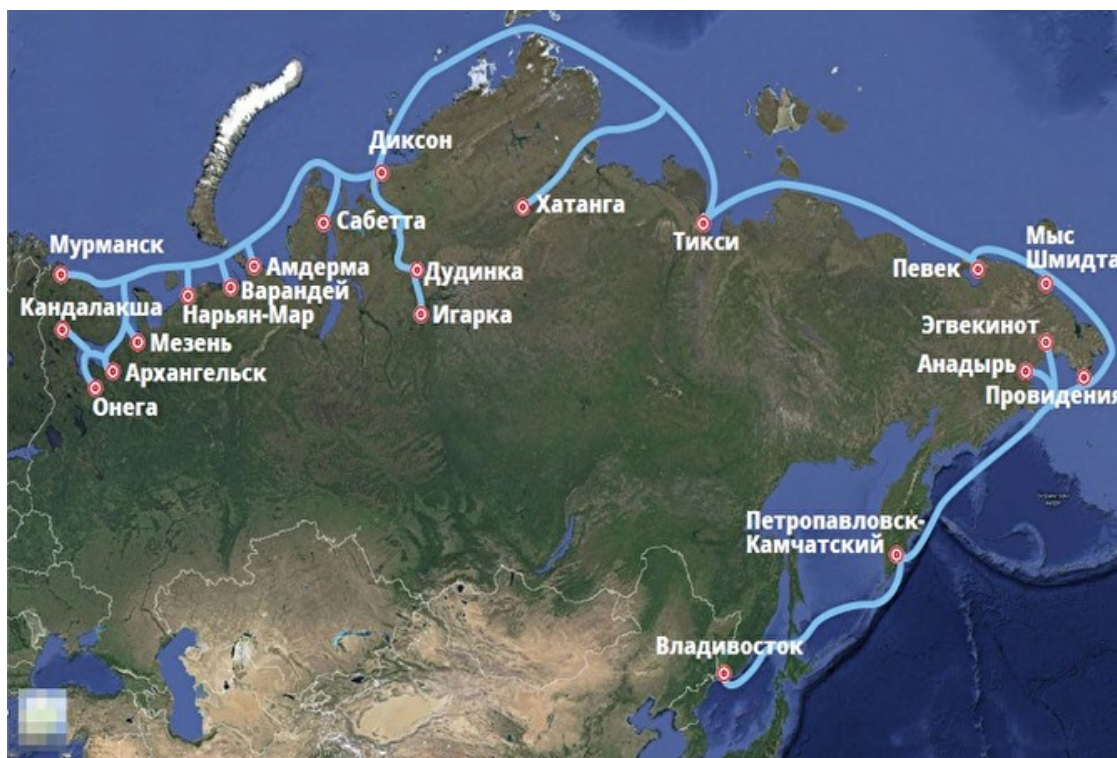
А) Какое название носил город до переименования? - **Красноводск – 1 балл**

Б) Почему он был переименован в Туркменбаши? – **культ личности президента Туркменистана – 1,5 балла**

Итого 17,5 баллов максимум

Задание 2.

Северный морской путь (СМП) – кратчайший транспортный морской путь из Европы в Азию. С учётом дешевизны морских грузовых перевозок и возрастающей экономической мощи Азии СМП оценивается специалистами как один из наиболее перспективных транспортных коридоров ближайшего будущего. Объем грузоперевозок по СМП в 2018 г. составил практически 20 млн тонн., а к 2024 г. ожидается рост до 80 млн тонн.



Нанесите на карте Северный морской путь и отметьте ключевые порты (не менее 5)

Зачет по смыслу, 8,5 баллов максимум (по 1 за порты и 3,5 балла максимум за отображение СМП)

Назовите основные инфраструктурные проекты, которые выступают в роли конкурентов Северного Морского пути

Проект «Новый Шёлковый путь» (транспортный сухопутный коридор из Европы в Азию)

Суэцкий канал

Транссибирская магистраль

3 балла максимум

Опишите не менее двух преимуществ Северного морского пути перед конкурентами

Самый короткий путь, нет таможенных барьеров, дешевизна перевозок (за счет морского транспорта и короткого пути), малая загруженность судами

2 балла максимум

Опишите основные проблемы, встающие на пути развития перевозок по Северному Морскому пути

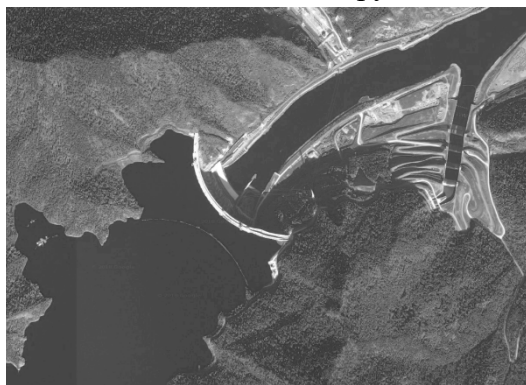
Конкуренция со стороны других торговых путей, необходимость ледокольного сопровождения, уязвимость природы Арктики, слабое развитие сопутствующей инфраструктуры (портов), медленная скорость грузоперевозок из-за льдов

4 балла максимум

Итого 17,5 баллов максимум

Задание 3.

Перед вами спутниковые снимки некоторых объектов, относящихся к одной отрасли хозяйства и являющихся крупнейшими в России в своем роде



1)



2)



3)



4)

Укажите местоположение (город; для объекта №4 достаточно указать регион), название и отличительную черту каждого из показанных объектов.

1) Саяно-Шушенская ГЭС – 1 балл

2) Сургутская ГРЭС (ТЭС) – 1 балл

3) Балаковская АЭС – 1 балл

4) Оренбургские СЭС (Оренбургская область) – 1 балл

Объекты 1-4 относятся к одной сфере хозяйства, однако имеют принципиальное отличие друг от друга, определяющие ключевой фактор размещения объектов подобного рода.

Укажите основной фактор размещения для объектов, схожих с:

Объектом 1 – **наличие реки – 1 балл**

Объектом 2 – **потребитель энергии + топливный фактор – 1 балл**

Объектом 3 – **потребитель энергии – 1 балл**

Объектом 4 – **относительно низкие широты и обилие солнечных дней – 1 балл**

Объекты 1-4 имеют свои преимущества и недостатки среди остальных подобной сферы деятельности. Укажите по одному ключевому преимуществу и недостатку каждого вида указанных выше объектов:

Объект 1 –

А) преимущество: **нет выбросов, манёвренность, нулевая стоимость топлива (любое) – 1 балл**

Б) недостаток: **строгая привязка к рекам, негативное влияние на режим реки (любое) – 1 балл**

Объект 2 –

А) преимущество: **обилие топливных ресурсов, максимальная распространённость (любое) – 1 балл**

Б) недостаток: **большое потребление топлива, загрязнение окружающей среды (любое) – 1 балл**

Объект 3 –

А) преимущество: **малое потребление топлива, нет выбросов, возможность размещения с ориентацией строго на потребителя (любое) – 1 балл**

Б) недостаток: **большая опасность в случае аварии, проблемы с захоронением отработанных отходов (любое) – 1 балл**

Объект 4 –

А) преимущество: **нет выбросов, неиссякаемое (в пределах жизни многих поколений) топливо (любое) – 1 балл**

Б) недостаток: **не работают ночью, дороговизна производства солнечных панелей (любое) – 1 балл**

Указанные четыре объекта являются наиболее распространёнными для данного вида хозяйственной деятельности. Назовите еще не менее трех видов подобных объектов.

Геотермальные ЭС, ветряные ЭС, приливные ЭС и т.д.

По 0,5 балла за каждую, 1,5 баллов максимум

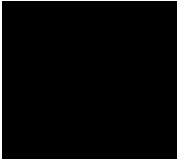
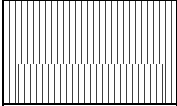
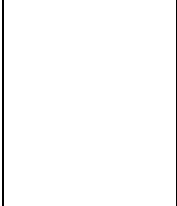

Итого 17,5 баллов максимум

Задание 4.

Перед вами – три профиля почв, встречающихся в Московской области. Классификация почвенных горизонтов приведена в соответствии с Национальным атласом почв Российской Федерации.

Один из указанных почвенных профилей наиболее характерен для востока Московской области, другой распространён только на самом юге региона, третий встречается весьма широко во всём регионе.

Профиль 1. Тип почвы – **чернозём – 1 балл**

	А - гумусово-аккумулятивный горизонт (перегнойный, гумусовый) – 1 балл
	AB – переходный горизонт – 1 балл
	В – иллювиальный горизонт (горизонт вымывания) – 1 балл
	С – материнская порода – 1 балл

--	--

Профиль 2. Тип почвы – дерново-подзолистая – 1 балл

	О – подстилочный горизонт – 1 балл
	А - гумусово-аккумулятивный горизонт (перегнойный, гумусовый) – 1 балл
	EL – элювиальный горизонт (горизонт вымывания) – 1 балл
	В – иллювиальный горизонт (горизонт вымывания) – 1 балл
	С – материнская порода – 1 балл

Профиль 3. Тип почвы – торфяно-глеевая болотная (зачет: болотая) – 1 балл

	О – подстилочный горизонт – 1 балл
	Т – торфяной горизонт – 1 балл
	Г – глеевый горизонт – 1 балл



Укажите, для какого вида почвы характерен каждый профиль.

Подпишите почвенные горизонты (ширина горизонтов на изображении пропорциональная реальной толщине горизонтов).

Почему в почве профиля 1 горизонт А больше, чем в остальных профилях?

Обилие лугово-степной растительности с мощной корневой системой, которая при отмирании постепенно превращается в гумус; коэффициент увлажнения < 1 , гумус не вымывается - 1 балл

В чем особенность почвы профиля 3? С чем связаны её отличия от почв профилей 1 и 2?

Интразональная почва; формирования связано с переувлажнением и застоем воды – 1,5 балла

Итого 17,5 баллов максимум